

レイマンよ! エレクトウーンを救え!



RAYMAN

レイマン



RAYMAN

レイマン

ご あ い さ つ

このたびはユービーアイソフトの『RAYMAN』をお買い上げいただきまして、誠にありがとうございます。プレイされる前に、この説明書をよくお読みいただいた上で、正しい使用方法でご愛用ください。



このゲームの主人公“レイマン”は、手をグルグル回してパンチを遠くまで飛ばしたり、手を大きくのばしてぶら下がったり、はいつくばったり逆立ちしたりすべったり、それに髪の毛をヘリコプターのようにして飛んだり！手足を体から離して自由自在に動きまわる、とってもユニークなキャラクターなんだ。行く先は6つのファンタジー世界。奇妙なキャラクターがあの手この手で待ちうけてるよ。だけど1度クリアしただけじゃダメなんだな。何度も行きなおさなくちゃ。しかも同じ敵がどんどん強くなっていくからますますむずかしい！かわいくてユニークでおもしろくてむずかしい、いままでにない超ファンタジーなアクションゲームだよ！

もくじ

- ゲームストーリー 2
- コントローラの使い方 4
- ゲームの始め方 5
- ゲームの遊び方 6
- 画面の見方 7
- レイマン・パワー 8
- おたすけ・パワー 10
- ステージ紹介 12
- コンティニューの仕方 15
- セーブの仕方 15

レイマンの住む世界は平和で、とても豊かな自然に恵まれた素晴らしい
ところ。この世界のバランスは、ビッグ・プロトーンとそれを中
心とする何千ものエレクトーンでつくられた巨大な原子によって保た
れていました。

ところがある日、世界の破滅をもくろむミスター・ダークによって、たいせ
つなビッグ・プロトーンが奪われてしまったのです。中心を失ったエレクト
トーンはいたるところに飛び散って、世界のバランスがぐずれ始めました。



ミスター・ダークによって作りだされた邪悪で奇妙な生き物たちが、つぎ
つぎにあらわれ、飛び散ったエレクトーンを見つけると、すぐさま檻の中
に閉じこめていきます。人々はみんな恐ろしがって、姿を隠してしまいま
した。だれも恐ろしい生き物たちを倒すことができないのです。みんなが待っ
ていました。勇敢に立ち向かうヒーローを……。

さあレイマン！ すべてのエレクトーンを解放しなくては。そして最大の
敵ミスター・ダークを倒して、ビッグ・プロトーンを取り戻せ！



つか かた コントローラの使い方



L1・L2ボタン…左にはって移動します
 R1・R2ボタン…右にはって移動します
 ↑……………鳥などを登ります
 セーブするとき、
 文字の選択に使います
 ←・→……………左右に移動します
 ↓……………鳥などを下ります
 はいつくばります
 セーブするとき、
 文字の選択に使います
 SELECTボタン…デモ画面をとばして
 ファイル画面に進みます

STARTボタン…ゲームをスタート
 するときに使います
 画面をポーズします
 △ボタン……………使用しません
 □ボタン……………パンチします
 ○ボタン……………走ります
 アイテムを使います
 アッカンベーをします
 ×ボタン……………ジャンプします
 ヘリコプターを使います

*□・○・×ボタンの指定は、オプションモードで変更できます。



はじ かた ゲームの始め方

電源を入れるとゲームタイトルが表示され、続いてデモが流れます。デモが終わると、ゲームファイル画面が表示されます。*デモをとばしたいときは、SELECTボタンを押してください。

はじ 初めてゲームするとき

画面右下の「START」に◎カーソルを合わせて○ボタンを押すと、ゲームファイル名が入力できます。↑↓で文字を選んで○ボタンを押すと、その文字が決定されて2文字目が点滅します。同様に文字を選んでいってください。
 ファイル名を入れ終わり、「START」を選ぶとゲームが始まります。
 *2文字目・3文字目のときに「←」を表示させて○ボタンを押すと、前の文字に戻って、文字を入れなおすことができます。

- ◎ = 画面の白いパンチマーク
- ☆ = 画面の金色のパンチマーク

オプション OPTIONについて

オプション画面では、次のことが設定できます。

- ボタンの切り替え…ボタンの設定を変更できます。
- MUSIC…BGMのボリュームを設定します。
- SOUND…効果音のボリュームを調整します。

まえ つづ 前の続きからゲームするとき

本体にメモリーカード（別売）をセットすると、ゲームファイル画面で前にセーブしたファイルを選ぶことができます。↑↓で◎カーソルを動かして、続きをしたいファイルを選んでください。そして画面右下の「START」に◎カーソルを合わせて○ボタンを押します。

■COPY…ゲームファイルをコピーします。前のファイルを残したまま、その先を進みたいときにコピーしておく便利です。

[やり方] ①「COPY」コマンドを選びます。

②コピーしたいファイルを選んで○ボタンを押します。

③コピーしたいファイルに☆がつき、コピー先に◎がつきます。(◎は移動できます。)

④○ボタンを押して、新しいファイル名を入れます。

■ERASE…セーブしたゲームファイルを消します。

[やり方] ①「ERASE」コマンドを選びます。

②消したいファイル名を選んで○ボタンを押します。



あそ ぶ かた ゲームの遊び方

ステージは全部で6つ。最初はステージ1から始まるよ。ワールドマップを見ると1つのステージはいくつかの金のメダルに分かれているんだ。さらに、それぞれの金のメダルは、いくつかのマップで構成されていて、看板にたどり着くと、次のマップに進むことができるぞ。



レイマンがやらなくちゃいけないのは、閉じこめられたエレクトーンを見つけ出して、自由にあげること。檻を見つけたら□ボタンを押してパンチ！すると金のメダルが画面に出てきて、その空洞が1つ埋まるんだ。つまり、空洞の数だけエレクトーンの檻があるわけ。

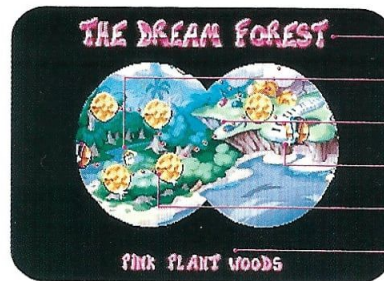
レイマンがダメージを受けるごとに、パワーが1つずつ減るよ。パワーが全部なくなるとレイマンが1人減るからね。空の上から落ちたり、水の中に落ちたときは、パワーが残っていても1人減っちゃうよ。そして、レイマンの数が0になったらゲームオーバー！

どのステージも1回行っただけじゃダメ。金のメダルの空洞を全部埋めるためには、何度もステージをいきまないとね。ただし、ステージのレベルはどんどんアップしていくよ。ミスター・ダークを倒すまでの道のりは険しいのだ！



か めん み かた 画面の見方

ワールドマップ画面



- ステージ名
- レイマン
- レイマンが現在進める道
- 魔術師の帽子:セーブできる場所
- 金のメダル
- 金のメダル名

ゲーム画面



- レイマンのライフ
- 手に入れた水玉の数
- パワーの数
- レイマン
- 敵キャラ

水玉

100個集めると、レイマンのライフが1回増えます。マジシャンに支払うお金の代わりになります。

レイマン
人形

レイマンが1人増えます。

P

パワーがアップします。

サテライト
P

ダメージが回復します。黄色のボールがまわっているP

S

パンチがスピードアップします。



レイマン・パワー

レイマンの使える技を紹介しよう。

最初から使える技や、アイテムを手に入れないと使えない技とがあるからね。

ジャンプ

×ボタン。何かに飛び乗ったり、敵をよけたりするときはコレ。また落ちそうになったとき、近くにつかまるものがあれば、自動的にしがみつよ。

はいつくばり

↓狭いところを通り抜けるときは、はって行かないとぶつかっちゃう。

スピード

○ボタン。歩くスピードをアップさせるだけでなく、もっと高くジャンプしたいっていうときにも効果的。

※妖精が授けてくれる力。

ヘリコプター

×ボタン。高いところから飛び降りるときに使うと、落下スピードがゆっくりになって、着地する位置をずらすこともできるよ。

※妖精が授けてくれる力



パンチ

妖精が授けてくれる力。□ボタンを長く押してから離すと、遠くまでパンチが飛ばせるよ。

ゴールドパンチ

〈黄金パンチ〉を手に入れると使える。パンチより強力で、一撃で敵を倒せるぞ。遠くに飛ばすと、パンチが戻ってくるときいつしよに物を取ってくることもできるんだ。



ぶらさがり

ゴールドパンチを飛ばして、リングにぶらさがることができるよ。

しがみつきに似てるけど、リングで移動するときはコレじゃないとね。

しがみつき

ジャンプして高いところに飛び移ったり、逆に落ちそうになったとき、近くにつかまるものがあれば、自動的にしがみつよ。

※妖精が授けてくれる力

※妖精は、ある場所になると自動的に現れます。



おたすけ・パワー

レイマンを助けてくれるアイテムやキャラクターを、ちょっとだけ紹介しよう。
あるステージにしか登場しないキャラクターもいるよ。

プラム

ステージ1では絶対必要。プラムをパンチすると茎から取れる。
プラムの上に乗ってジャンプして上に飛び移ったり、水の中に落
として飛び乗ると船の代わりにもなるよ。プラムを動かしたいと
きは、パンチを当ててね。あと、敵にかぶせてその上に飛び乗る
ことも! とにかく使い方がいろいろだ。



カメラマン

ステージの途中でカメラマンに出会ったら、すかさず横にあるパ
ネルに首をのせて記念写真を撮ってもらおう。敵に倒されても、
またここからゲームが再開できるよ。



マジシャン

ボーナスステージにワープするときの手助けをしてくれたり、
スーパーヘリコプターをくれたり、とにかく秘密をいっぱい持つ
ているんだ。ステージのどこかに隠れているよ。
ただし、ワープするためには、「水玉」10個が心要。



スーパーヘリコプター

×ボタンを何回か押すと、どんどん高く飛んでいくことが
できるよ。

タレイザン

ステージ1のどこかで、あのタレイザンが困ってる。どうやら服が枝に引っかかっているら
しい。ジャンプしてとってあげよう。すると、タレイザンがお礼に「魔法の種」をくれるよ。

魔法の種

魔法の種タレイザンからもらった「魔法の種」は、そのマップでなくてはならないもの。
○ボタンを押すとレイマンは、その種を植えるんだ。
するとそれはすぐに大きな花になって、それに飛び乗って上に進むことができるわけ。
つぎつぎに種を植えて、どんどん上に行こう。

ホタル

暗い暗い洞窟の中を照らしてくれる。
パンチを出すとその後についてくるよ。

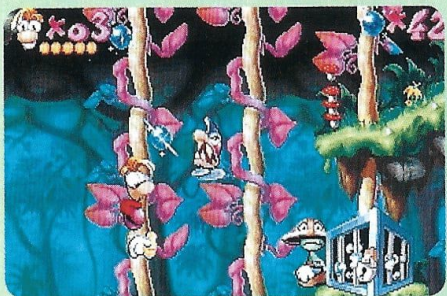




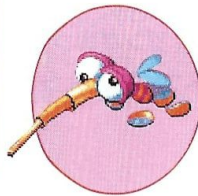
しょうかい ステージ紹介

ステージ1

THE DREAM FOREST (空想の森)



不思議な植物が生き茂るジャングルステージ。レイマンは水の中に落ちないように、プラムをうまく使って通り抜けよう。ハンターと探検家が出現するよ。また、ここにはレイマンの友人としてタレイザンが登場。彼からアイテムをもらわないと、ステージが進めないからね。



ステージボス
巨大な蚊の怪物モスキート

ステージ2

BAND LAND (バンド・ランド)



雲の中に、あらゆる楽器や音符が散りばめられた、すべてが音楽のステージ。空から落ちないように、ツルツルすべるパイプをスピードをつけて通り抜けていこう。リズムがポイントだよ。不協和音の音符と戦ったり、トランペットから逃げ回ったり、とにかくスピードに負けないようにね。



ステージボス
音符をまき散らす怪物
ミスター・サククス

ステージ3

BLUE MOUNTAIN (ブルーマウンテン)



切り立った岩山ばかりの危険なステージ。石が落ちてきたり、いたるところにトゲが出ているから、グサグサ刺されないように気をつけてね。ここでのレイマンの友人は、ミュージシャン。彼が橋を作るを手伝ってあげよう。



ステージボス
石の怪物ミスター・ストーン

ステージ4

PICTURE CITY (ピクチャーシティ)



宇宙を思わせる蟹気楼のステージ。小さな劇場のドアを過ぎると、レイマンは海賊映画とSF映画の2つの世界に出くわすのだ。そして、その映画に出てくる敵と戦うことになるという、頭がグラグラするような奇妙な世界。



ステージボス
恐ろしくくちやかましい
ステージ・ママ。
奇妙な綿棒を持っている。

ステージ5

THE CAVE OF SKOPS (スコップの洞窟)



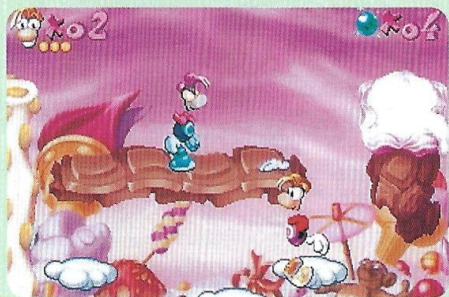
奇妙な地下世界のステージ。レイマンは、陽気なパンケーキのお店に入ること。ここはレイマンの友人である宇宙人のジョーが経営しているのだ。彼の悩みを解決してあげないといけないぞ。突然変異の魚やクモを避けて、サソリの巣をめざそう。



ステージボス
恐怖の怪物
ミスター・サソリ

ステージ6

CANDY CHATEAU (キャンディー城)



ピエロに守られたケーキの世界。邪悪のボス、ミスター・ダークは、ここに隠れているのだ。レイマンがマーマレードの中で動けなくなったら大変！ 巨大にふくらんだケーキを作るには？ とにかく、心してかかること。ミスター・ダークが極悪非道だということを消して忘れないで！



ステージボス
最後にして最大の敵
ミスター・ダーク



コンティニューの仕方

ゲーム中のコンティニュー

ゲーム中にカメラマンに出会ったら、記念写真を撮っておきましょう。ステージの途中で敵に倒されても、写真を撮った場所からコンティニューできます。

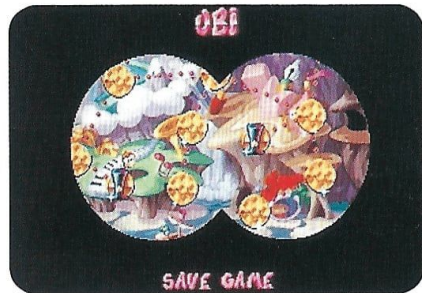
ゲームオーバー後のコンティニュー

ゲームオーバーすると右のような画面になります。レイマンが左端に退場する前に○ボタンを押すと、ゲームオーバーした場所からコンティニューできます。ただし5回までです。レイマンが退場してしまうと、正真正銘のゲームオーバーです。



セーブの仕方

メモリーカード(別売)を本体にセットすると、ゲームをセーブすることができます。ワールドマップ画面で「魔術師の帽子」のところに入ると、右のような画面になります。○ボタンを押して、画面下に「GAME SAVED」と表示されたらセーブ終了です。





STAFF CREDIT

Concept : Michel Ancel & Frédéric Houde

Character Creation : Alexandra Steible

Design : Michel Ancel, Serge Hascoët, Bruno Bouvret,
Sacha Gentilhomme, Michael Guez, Christophe Thibaut

Animation : Alexandra Steible, Kamal Aitmihoub, David Gilson,
Sophie Esturgie, Grégoire Pons, Véronique Rondello,
Béatrice Sauterau, Christian Volckman

Background Creation : Eric Pelatan, Sylvaine Jenny

computer graphics : Jean-Christophe Alessandrini, Sophie Ancel,
Nicolas Bocquillon, Jean-Marc Geoffroy,
Laurent Rettig, Olivier Soleil

Programming : Vincent Gréco, Yann Le Tensorer, Daniel Palix,
Olivier Couvreur, Pierrick Crepy, Antoine Dodens,
Antonio Ferreira,
Benoît Germain, Bertrand Helias, Frédéric Houde,
Frédéric Laudet, François Mathieu,
Christian Mihalache, Sébastien Morin, Bogdan Radusi,
Daniel Raviart, Olivier Rozler,
Gilles Vanwallenghen, Michel Bouchet

Sound & Music : Stéphane Bellanger, Didier Lord
Chris Bénard, Nathalie Drouet, Kamel Feunas,
Rémy Gazel, Didier Légglise, Jean-Marc Lichtman,
Olivier Mortier,
Frédéric Prados & Frédéric Louvre,
Steven Perkinson, Stéphane Ronse, René De Wael

Project Management : Agnès Haegel

Producer : Ludimedia—Gérard Guillemot

Development : Ubi Studios—Michel Guillemot

Publisher : Ubi Soft SA—Yves Guillemot,
Ubi Soft K.K.—Tomoko Matsuoka

この他、本プロジェクトに関わった多くの人々に感謝いたします。

使用上のご注意

●このディスクは家庭用ビデオゲーム・コンピュータ“PlayStation”専用のソフトです。機器その他に悪影響をおよぼす場合がありますので、他の機種では絶対に使用しないでください。●このディスクは日本国内仕様の“PlayStation”にだけ対応しています。海外仕様の“PlayStation”ではご使用になれません。●このディスクを“PlayStation”にセットする場合は、必ずレーベル面(タイトル等が印刷されている面)を上にしてください。●ソフトによっては「メモリーカード」が必要な場合があります。「解説書」で確認してください。●「解説書」および“PlayStation”本体の「取扱説明書」をよくお読みいただき、正しい使用方法でご愛用ください。●ディスクは両面とも、汚したり傷つけたりしないようご注意ください。汚れがついた時は、柔らかい布で軽く拭き取ってください。●直射日光のあたる所、暖房機器の近くなど、高温の所には保管しないでください。また、湿気の多い所も避けてください。●ひび割れや変形のあるディスク、あるいは接着剤などで補修されたディスクは、誤作動の原因になりますので絶対に使用しないでください。●ゲーム機をスクリーン投影方式のテレビ(プロジェクション・テレビ)には絶対接続しないでください。残像光量による画面焼けが生じることがあります。

健康上のご注意

●プレイする時は健康のため、1時間ごとに約15分の休憩を取ってください。●疲れている時や睡眠不足の時はプレイを避けてください。●プレイする時は部屋を明るくし、なるべくテレビ画面から離れてください。●ごくまれに、強い光の刺激を受けたり、点滅を繰り返すテレビ画面を見ていると、一時的に筋肉のけいれんや意識の喪失等の症状を起こす人がいます。こうした経験のある方は、事前に必ず医師と相談してください。また、プレイ中の画面を見ていてこのような症状が起きた場合は、すぐに中止し医師の診察を受けてください。



RAYMAN
レイマン

SLPS 00026

© 1995 UBI Soft

PS and PlayStation are Trademarks of Sony Computer Entertainment Inc.

WARNING: All Rights Reserved. Unauthorized duplication is a violation of applicable laws.